

Badegewässerprofil nach Art. 6 der EG-Badegewässerrichtlinie 2006/7/EWG

1 Allgemeines

1.1 Allgemeine Angaben, Stammdaten zum Badegewässer

Name des Gewässers:	Freilinger See		
Name des Badegewässers:	Freilinger See/Badestrand		
ID Nummer:	DENW_PR_0032		
Verantwortlich für das Profil:	Kreis Euskirchen, Abteilung Gesundheit, Herr Jordan, Jülicher Ring 32, 53879 Euskirchen		
Betreiberin oder Betreiber des Badegewässers:	Gemeinde Blankenheim, Rathaus, Rathausplatz 16, 53945 Blankenheim		
Zuständige Behörde:	Kreis Euskirchen, Abteilung Gesundheit, Herr Jordan, Jülicher Ring 32, 53879 Euskirchen		
EG-Badegewässer seit:	1979		
Gewässerkategorie:	Talsperre		
Weitere Beschreibung des Badegewässers:	erheblich verändert		
Lage der Probenahmestelle (UTM-Koordinaten):	E: 338092	N: 5587526	
Länge des Strandes bzw. des Uferabschnitts	263 m		
Sonstiges			

2 Einstufung und Bewertung der Badegewässerqualität

2.1 Bewertung des Badegewässers

Bewertung des Badegewässers in den vergangenen 4 Jahren:

Jahr	2015	2016	2017	2018
Textliche Beschreibung	ausgezeichnet	ausgezeichnet	ausgezeichnet	ausgezeichnet
Farbliches Symbol				

2.2 Überprüfung des Badegewässerprofils

Dieses Badegewässerprofil wurde im Jahr **2019** erstellt und ist in Abhängigkeit von der Bewertung zu überprüfen. Eine Überprüfung ist erforderlich, wenn sich die Einstufung verschlechtert.

3 Beschreibung, Verschmutzungsursachen und Gefahrenbewertung

3.1 Beschreibung der relevanten physikalischen, hydrologischen und geografischen Eigenschaften des Badegewässers

Angaben zu Nummer 3.1 müssen nur dann Bestandteil des Badegewässerprofils sein, wenn nach der Wasserrahmenrichtlinie (WRRL) erstellte Beschreibungen der Gewässer vorliegen.

3.1.1 Allgemeine Beschreibung der relevanten physikalischen, hydrologischen und geografischen Eigenschaften

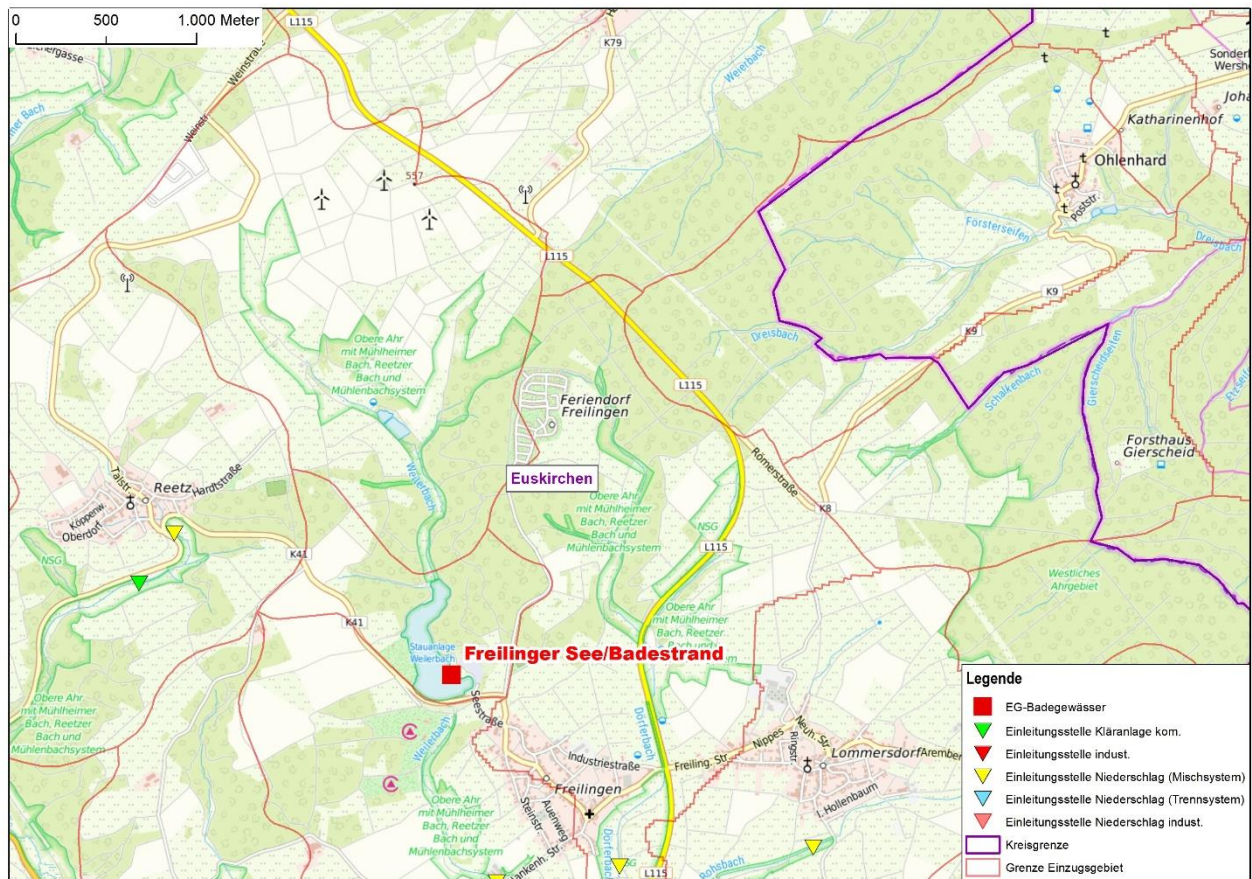
	Max:	Min:	Mittelwert:
Wassertemperatur (°C)	21,2	12,6	16,9
pH-Wert	8,9	7,3	8,1
Leitfähigkeit ($\mu\text{S}\cdot\text{cm}^{-1}$)			
Transparenz des Badegewässers (m)	2	1	1
Natürlicher Nährstoffgehalt / Eutrophierungsgrad	3 – eutroph I		
Wassererneuerung			
Wasseraustauschzeit	> 30 Tage		
Weitere Beschreibung des Badegewässers:	erheblich verändert		

3.1.2 Besondere Beschreibung der physikalischen, hydrologischen und geografischen Eigenschaften der Badegewässer

Höhenlage des Badegewässers	Mittlere Lage: >200 m ü.N.N.
Größe des Einzugsgebietes	10 – 100 km ²
Größe des Badegewässers	110 ha
Geologie des Badegewässers bzw. seines engeren Umfelds	sandig
Morphologie des Badegewässers: Beschaffenheit des Untergrunds und des Substrats	schlickig / tonig
- Struktur des Uferbereichs	verändert
Homogenität des Wasserkörpers	geschichtet
Tiefe des Wasserkörpers	mittl. Tiefe: 3 m max. Tiefe: 10 m
Wasserspiegelschwankungen	1 - 2 m
Sonstige Besonderheiten	

3.2 Ermittlung und Bewertung der Verschmutzungsursachen, die das Badegewässer und die Gesundheit der Badenden beeinträchtigen könnten

Darstellung des Einzugsgebietes des Badegewässers:



Einleitungen im Einzugsgebiet des Badegewässers		
Belastungsgröße	vorhanden (ja/nein)	Bewertung / Beschreibung, ob ein relevanter Einfluss auf die Badegewässerqualität vorliegt
Kommunale Kläranlage	Nein	
Industrielle Kläranlage	Nein	
Hauskläranlagen	Ja	Z. Zeit kein relevanter Einfluss
Kühlwassereinleitungen	Nein	
Niederschlagswasser aus Trennkanalisation einschließlich Stadtentwässerung	Nein	
Mischwassereinleitungen	Nein	
Regenwassereinleitungen unbehandelt	Ja	Z. Zeit kein relevanter Einfluss
Regenwasserbehandlungsanlagen	Nein	
Bergbauindustrie	Nein	
Drainagewasser von landwirtschaftlichen Nutzflächen	Ja	Z. Zeit kein relevanter Einfluss
Abschwemmungen von landwirtschaftlichen Nutzflächen	Ja	Z. Zeit kein relevanter Einfluss
Abläss von Fischteichanlagen	Ja	Z. Zeit kein relevanter Einfluss
Sonstiges	Nein	

Nutzung und Zustand des Umlands im Einzugsbereich		
Nutzung	vorhanden (ja/nein)	Bewertung / Beschreibung, ob ein relevanter Einfluss auf die Badegewässerqualität vorliegt
Ackerflächen	Ja	Z. Zeit kein relevanter Einfluss
Weideflächen	Ja	Z. Zeit kein relevanter Einfluss
Schwemmen u. Tränken von Tieren	Ja	Z. Zeit kein relevanter Einfluss
Versiegelte Fläche	Nein	
Wohngebiet	Nein	
Industriegebiet	Nein	
Campingplätze	Nein	
Uferrandstreifen	Ja	Z. Zeit kein relevanter Einfluss
Sonstige (Ggf. benennen, z. B.: Uferrandwanderweg)	Nein	

Freizeitaktivitäten		
Aktivität	vorhanden (ja/nein)	Bewertung / Beschreibung, ob ein relevanter Einfluss auf die Badegewässerqualität vorliegt
Baden	Ja	Kein relevanter Einfluss
Wassersport (Segeln, Motorboote)	Ja	Kein relevanter Einfluss
Fischerei / Angelsport	Ja	Kein relevanter Einfluss
Sonstige (Ggf. benennen, z. B.: Uferrandwanderweg)	Nein	

Sonstiges		
	vorhanden (ja/nein)	Bewertung / Beschreibung, ob ein relevanter Einfluss auf die Badegewässerqualität vorliegt
Vogelaufkommen mit Auswirkungen auf das Gewässer	selten	
Fischbesatz	gering	
Zerkarien (Entenfloh; verursacht Badedermatitis)	nicht bekannt	
Verunreinigung in Sedimenten (auch länger zurück liegende V.)		
- mikrobiologisch	Nein	
- chemisch	Nein	
- Bauschutt	Nein	
- Gerätschaften	Nein	
- Sonstige	Nein	
Werden Verunreinigungsquellen außerhalb des eigenen örtlichen Zuständigkeitsgebietes vermutet?	Nein	

Zusammenfassung zu den relevanten Belastungen für das Badegewässer:

Auf Grund des geringen Einzugsgebietes und dem damit verbundenen Zufluss, kann es in den Sommermonaten zu einen leicht erhöhten Eutrophierungsgrad kommen.

3.3 Bewertung der Gefahr der Massenvermehrung von Cyanobakterien

	Befund, Einschätzung, Bewertung	Hinweise
Beobachtete Wasserblüten durch Cyanobakterien innerhalb der letzten vier Jahre	keine	
Gefahr zukünftiger Massenentwicklungen bei Cyanobakterien	gering	
Sonstiges		

3.4 Bewertung der Gefahr einer Massenvermehrung von Makroalgen und/oder Phytoplankton

Art der Belastung	Befund, Einschätzung, Bewertung	Hinweise
Makroalgen (z. B.)		
Fadenalgen u.a.		gering
Weitere		
Phytoplankton		
Gefahr zukünftiger Massenentwicklungen von Phytoplankton	gering	
Sonstiges		