

Badegewässerprofil nach Art. 6 der EG-Badegewässerrichtlinie 2006/7/EWG

1 Allgemeines

1.1 Allgemeine Angaben, Stammdaten zum Badegewässer

Name des Gewässers:	Möhnesee
Name des Badegewässers:	Möhnesee/Strandbad Wamel
ID Nummer:	DENW_PR_0061
Verantwortlich für das Profil:	Kreisverwaltung Soest, Dez. 03, Abt. 53, Herr Moers, Hoher Weg 1-3, 59494 Soest
Betreiberin oder Betreiber des Badegewässers:	Engel & Neu GbR Strandbad Wamel, Bahnhofstraße 28, 59519 Möhnesee
Zuständige Behörde:	Kreisverwaltung Soest, Dez. 03, Abt. 53, Hoher Weg 1-3, 59494 Soest
EG-Badegewässer seit:	1996
Gewässerkategorie:	Talsperre
Weitere Beschreibung des Badegewässers:	künstlich
Lage der Probenahmestelle (UTM-Koordinaten):	E: 442781 N: 5703891
Länge des Strandes bzw. des Uferabschnitts	500 m
Sonstiges	

2 Einstufung und Bewertung der Badegewässerqualität

2.1 Bewertung des Badegewässers

Bewertung des Badegewässers in den vergangenen 4 Jahren:

Jahr	2015	2016	2017	2018
Textliche Beschreibung	ausgezeichnet	ausgezeichnet	ausgezeichnet	ausgezeichnet
Farbliches Symbol				

2.2 Überprüfung des Badegewässerprofils

Dieses Badegewässerprofil wurde im Jahr **2019** erstellt und ist in Abhängigkeit von der Bewertung zu überprüfen. Eine Überprüfung ist erforderlich, wenn sich die Einstufung verschlechtert.

3 Beschreibung, Verschmutzungsursachen und Gefahrenbewertung

3.1 Beschreibung der relevanten physikalischen, hydrologischen und geografischen Eigenschaften des Badegewässers

Angaben zu Nummer 3.1 müssen nur dann Bestandteil des Badegewässerprofils sein, wenn nach der Wasserrahmenrichtlinie (WRRL) erstellte Beschreibungen der Gewässer vorliegen.

3.1.1 Allgemeine Beschreibung der relevanten physikalischen, hydrologischen und geografischen Eigenschaften

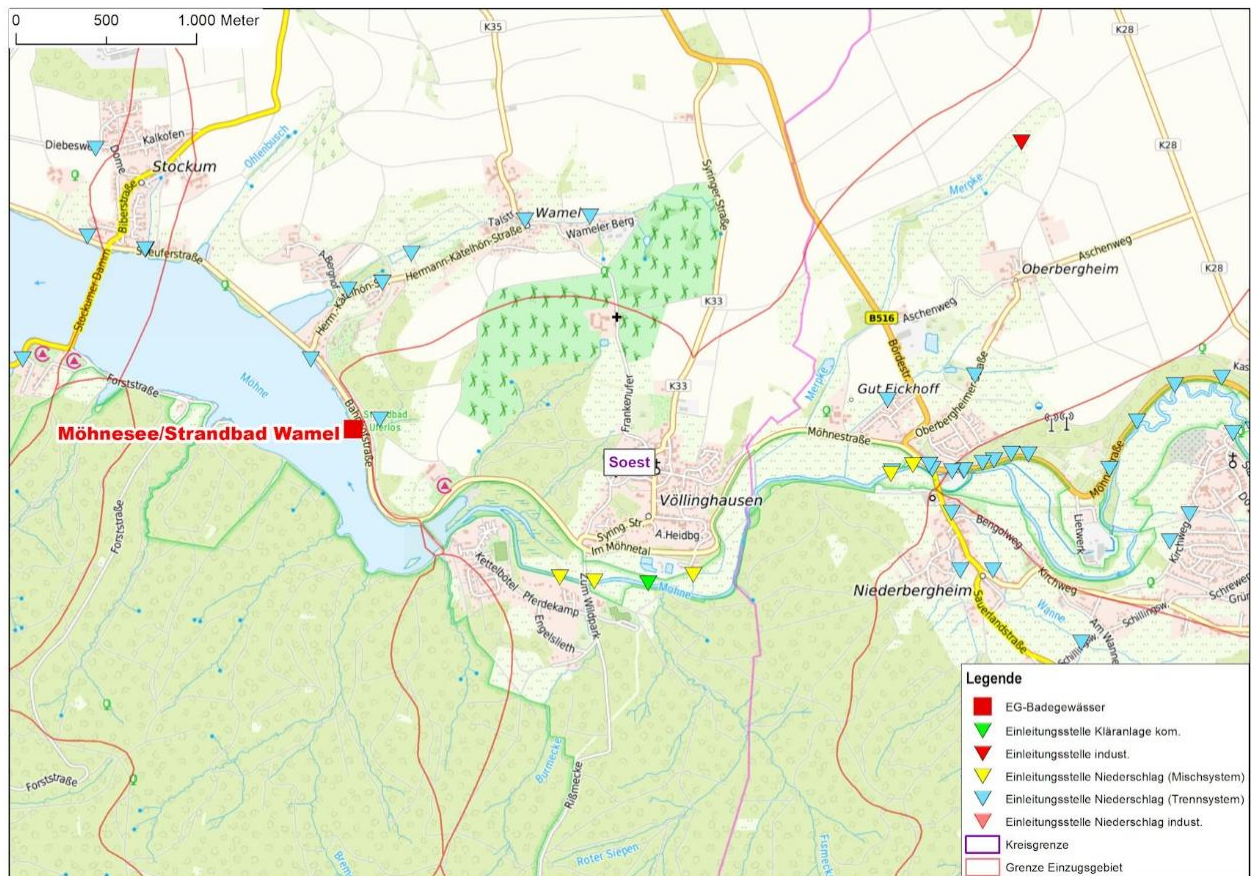
	Max:	Min:	Mittelwert:
Wassertemperatur (°C)	26	16	
pH-Wert			
Leitfähigkeit ($\mu\text{S}\cdot\text{cm}^{-1}$)			
Transparenz des Badegewässers (m)	3,6	1,4	2,5
Natürlicher Nährstoffgehalt / Eutrophierungsgrad	2 – mesotroph		
Wassererneuerung	See mit Zufluss		
Wasseraustauschzeit	≤ 30 Tage		
Weitere Beschreibung des Badegewässers:	künstlich		

3.1.2 Besondere Beschreibung der physikalischen, hydrologischen und geografischen Eigenschaften der Badegewässer

Höhenlage des Badegewässers	Mittlere Lage: >200 m ü.N.N.
Größe des Einzugsgebietes	100 – 1000 km ²
Größe des Badegewässers	1037 ha
Geologie des Badegewässers bzw. seines engeren Umfelds	kalkig
Morphologie des Badegewässers: Beschaffenheit des Untergrunds und des Substrats	sandig
- Struktur des Uferbereichs	verändert
Homogenität des Wasserkörpers	geschichtet
Tiefe des Wasserkörpers	mittl. Tiefe: 12,54 m max. Tiefe: 33,7 m
Wasserspiegelschwankungen	3 m
Sonstige Besonderheiten	

3.2 Ermittlung und Bewertung der Verschmutzungsursachen, die das Badegewässer und die Gesundheit der Badenden beeinträchtigen könnten

Darstellung des Einzugsgebietes des Badegewässers:



Einleitungen im Einzugsgebiet des Badegewässers		
Belastungsgröße	vorhanden (ja/nein)	Bewertung / Beschreibung, ob ein relevanter Einfluss auf die Badegewässerqualität vorliegt
Kommunale Kläranlage	Ja	kein relevanter Einfluss
Industrielle Kläranlage	Ja	kein relevanter Einfluss
Hauskläranlagen	Ja	kein relevanter Einfluss
Kühlwassereinleitungen	Ja	kein relevanter Einfluss
Niederschlagswasser aus Trennkanalisation einschließlich Stadtentwässerung	Ja	kein relevanter Einfluss
Mischwassereinleitungen	Ja	kein relevanter Einfluss
Regenwassereinleitungen unbehandelt	Ja	kein relevanter Einfluss
Regenwasserbehandlungsanlagen	Ja	kein relevanter Einfluss (Rückhaltebecken, Absetzbecken)
Bergbauindustrie	Nein	
Drainagewasser von landwirtschaftlichen Nutzflächen	Ja	kein relevanter Einfluss
Abschwemmungen von landwirtschaftlichen Nutzflächen	Ja	kein relevanter Einfluss
Abläss von Fischteichanlagen	Ja	kein relevanter Einfluss
Sonstiges	Nein	

Nutzung und Zustand des Umlands im Einzugsbereich		
Nutzung	vorhanden (ja/nein)	Bewertung / Beschreibung, ob ein relevanter Einfluss auf die Badegewässerqualität vorliegt
Ackerflächen	Ja	Kein relevanter Einfluss
Weideflächen	Ja	Kein relevanter Einfluss
Schwemmen u. Tränken von Tieren	Ja	Kein relevanter Einfluss
Versiegelte Fläche	Ja	Kein relevanter Einfluss
Wohngebiet	Ja	Kein relevanter Einfluss
Industriegebiet	Ja	Kein relevanter Einfluss
Campingplätze	Ja	Kein relevanter Einfluss
Uferandstreifen	Ja	Kein relevanter Einfluss
Sonstige (Ggf. benennen, z. B.: Uferwandweg)	Ja	Uferwanderwege

Freizeitaktivitäten		
Aktivität	vorhanden (ja/nein)	Bewertung / Beschreibung, ob ein relevanter Einfluss auf die Badegewässerqualität vorliegt
Baden	Ja	kein relevanter Einfluss
Wassersport (Segeln, Motorboote)	Ja	kein relevanter Einfluss
Fischerei / Angelsport	Ja	kein relevanter Einfluss
Sonstige (Ggf. benennen, z. B.: Uferwandweg)	Ja	Wanderwege

Sonstiges		
	vorhanden (ja/nein)	Bewertung / Beschreibung, ob ein relevanter Einfluss auf die Badegewässerqualität vorliegt
Vogelaufkommen mit Auswirkungen auf das Gewässer	selten	kein relevanter Einfluss
Fischbesatz	mittel	kein relevanter Einfluss
Zerkarien (Entenfloh; verursacht Badedermatitis)	Nein	
Verunreinigung in Sedimenten (auch länger zurück liegende V.)		
- mikrobiologisch	Nein	
- chemisch	Ja	PFT-Belastung im Möhnefluss in 2006
- Bauschutt	Nein	
- Gerätschaften	Nein	
- Sonstige	Nein	
Werden Verunreinigungsquellen außerhalb des eigenen örtlichen Zuständigkeitsgebietes vermutet?	Nein	

Zusammenfassung zu den relevanten Belastungen für das Badegewässer:

Derzeit sind keine relevanten Belastungen bekannt.

3.3 Bewertung der Gefahr der Massenvermehrung von Cyanobakterien

	Befund, Einschätzung, Bewertung	Hinweise
Beobachtete Wasserblüten durch Cyanobakterien innerhalb der letzten vier Jahre	keine	
Gefahr zukünftiger Massenentwicklungen bei Cyanobakterien	gering	
Sonstiges		

3.4 Bewertung der Gefahr einer Massenvermehrung von Makroalgen und/oder Phytoplankton

Art der Belastung	Befund, Einschätzung, Bewertung	Hinweise
Makroalgen (z. B.)		
Fadenalgen u.a.		keine
Weitere		regelmäßige natürliche Algenblüte
Phytoplankton		
Gefahr zukünftiger Massenentwicklungen von Phytoplankton	keine	
Sonstiges		